

# LE M'HAG

#31

AOÛT -  
OCTOBRE 2025

MAGAZINE DE LA COMMUNAUTÉ D'AGGLOMÉRATION DE HAGUENAU

## DOSSIER

La CAH agit  
pour vous **P.8**

*Lors de l'inauguration de la  
voie verte, entre Batzendorf  
et Wintershouse.*

### ACTU

Éclairage public : éclairer juste pour concilier  
économie, sécurité et environnement

### LA CAH VUE DE...

Oberhoffen-sur-  
Moder

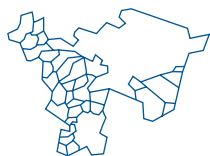
### DÉCOUVERTE

Les Estivales animent  
le territoire

 Communauté  
d'Agglomération  
de Haguenau



**36**  
communes,  
un seul  
territoire



## LES COMMUNES DE LA COMMUNAUTÉ D'AGGLOMÉRATION DE HAGUENAU

Batzendorf  
Bernolsheim  
Berstheim  
Bilwisheim  
Bischwiller  
Bitschhoffen  
Brumath  
Dauendorf  
Donnenheim  
Engwiller  
Haguenau  
Hochstett  
Huttendorf  
Kaltenhouse  
Kindwiller  
Krautwiller  
Kriegsheim  
Mittelschaeffolsheim  
Mommenheim  
Morschwiller  
Niedermodern  
Niederschaeffolsheim  
Oberhoffen-sur-Moder  
Ohlungen  
Olwisheim  
Rohrwiller  
Rottelsheim  
Schirrhein  
Schirrhoffen  
Schweighouse-sur-Moder  
Uhlwiller  
Uhrwiller  
Val-de-Moder  
Wahlenheim  
Wintershouse  
Wittersheim



Une voie verte entre Batzendorf et Wintershouse.

**07**



Le nouveau méandre du Jaegerbaechel à Schweighouse-sur-Moder.

**14**



### ACTU

- 05** Retour en images
- 06** Éclairage public : concilier économie, sécurité et environnement
- 07** Roulez léger avec le covoiturage



### DOSSIER

- 08** La CAH agit pour vous



### COMPRENDRE L'AGGLO

- 14** Immersion au cœur des aménagements hydrauliques
- 15** Grâce à la pépinière du CAIRE : petite entreprise deviendra grande
- 16** PLUI : fin de l'enquête publique



Communauté d'Agglomération de Haguenau

LE M'HAG, magazine trimestriel gratuit de la Communauté d'Agglomération de Haguenau, Août-Octobre 2025

Directeur de publication : Jean-Daniel Schell, vice-président de la Communauté d'Agglomération de Haguenau / Rédaction : Direction de la Communication de la CAH (03 88 90 67 64) / Mise en pages : Avantmidi / Impression : Gyss Imprimeur / Régie publicitaire : Chicmédias (03 67 08 20 87) / Distributeur : La Poste / @photos CAH sauf mentions / Diffusé à 49 000 exemplaires / Dépôt Légal : Juillet 2025 / ISSN 2607-138X [imprimé] / ISSN 2607-6829 [en ligne]

Imprimé sur papier certifié FSC/PEFC

**N°31 / Août - Octobre 25**





Depuis 2017, la CAH ne cesse d'agir pour améliorer votre quotidien.

08



À Oberhoffen-sur-Moder, le cadre de vie est préservé.

19



## LA CAH VUE DE...

19 Oberhoffen-sur-Moder



## AGENDA

20 Des animations aux quatre coins de la CAH



## DÉCOUVERTE

22 Les Estivales animent le territoire

## Des élus engagés, une administration mobilisée au service des habitants

**A**lors que les instances de la Communauté d'Agglomération de Haguenau seront renouvelées l'année prochaine, nous avons souhaité prendre un instant pour retracer le chemin parcouru collectivement.

### La CAH, 36 communes, une seule volonté : améliorer votre quotidien

La CAH, c'est une collectivité proche de vous, portée par des élus engagés et des agents mobilisés au quotidien. Ces agents, dont une grande partie a été mutualisée entre les services de la CAH et ceux des communes, incarnent complètement notre volonté d'efficacité, de coopération et de bonnes gestion des deniers publics. Ensemble, avec écoute, nous agissons pour améliorer votre cadre de vie, faire progresser notre territoire et préparer sereinement l'avenir.



### Solidaires dans l'épreuve, ambitieux dans l'action

Ces dernières années, notre territoire a dû affronter des crises majeures : la pandémie de Covid-19, la flambée des prix de l'énergie et, aujourd'hui, les difficultés financières du pays qui se répercutent en partie sur notre collectivité. Toutes ces épreuves ont mis en exergue la solidarité entre nos 36 communes et notre capacité à relever de grands défis comme concilier les enjeux économiques, sociaux et environnementaux.

Gérer une collectivité, c'est faire des choix. Parfois difficiles, mais toujours guidés par l'intérêt général. L'exemple de l'éclairage public en témoigne : pour faire face à l'inflation et limiter les dépenses, nous avons éteint les lampadaires de 23 h à 5 h 30, avant d'engager un programme de modernisation avec des équipements LED. Il a fallu trouver et investir des millions d'euros. Nous l'avons fait ! Aujourd'hui, nous sommes en mesure d'assouplir les horaires d'extinction et de rallumer de manière plus sobre, respectueuse de la biodiversité... et plus économique. De plus, nous poursuivons nos efforts d'investissement pour aboutir à un parc d'éclairage public 100 % LED.

### Mettre l'humain au cœur de chaque réalisation

Nous œuvrons pour un territoire plus solidaire, plus dynamique, plus attractif, plus agréable à vivre. Derrière ces mots, des actions très concrètes : augmentation du nombre de places en **périscolaire**, extension du réseau de transport **Ritmo** aux 36 communes, modernisation des **gares ferroviaires**, accompagnement des employeurs pour **pérenniser et favoriser la création d'emplois**... Autant d'initiatives pensées et conçues pour améliorer la vie quotidienne de chacun.

Au cœur de cette dynamique intercommunale, un document majeur est en cours de finalisation : le Plan Local d'Urbanisme intercommunal (PLUi), véritable colonne vertébrale de l'aménagement futur du territoire. Ensemble, nous avons dépassé les logiques de clocher pour porter une vision commune d'un développement cohérent et durable.

### Faire mieux en unissant nos forces

Les avancées sont là, visibles et tangibles. Elles sont le fruit d'un travail collectif et rigoureux entre les habitants, les élus et les agents de l'administration. Et c'est avec fierté, mais aussi modestie, que je vous invite à en découvrir le reflet dans le dossier de ce numéro.

**CLAUDE STURNI**

Président de la Communauté d'Agglomération de Haguenau



FABRICATION ARTISANALE ET LOCALE



Fromages frais • Pâtes molles  
Pâtes pressées • Raclette  
Crèmerie • Apéritif



2, rue de la Gare Neubourg à Neubourg • 09 54 28 57 34

# KOVACIC

FABRICANT INSTALLATEUR DEPUIS 1965

FENÊTRES - VOIETS ROULANTS & BATTANTS  
PORTES D'ENTRÉE & DE GARAGE



ACCUEILLES AVEC ÉLÉGANCE  
+ SÉCURITÉ + ISOLATION + ÉCONOMIE

47 rue de la gare  
Ernolsheim/Bruche  
03 88 59 51 21

UNIQUEMENT SUR RDV  
12b Grand Rue  
Haguenau  
03 88 59 50 23

UNIQUEMENT SUR RDV  
12 rue Louis Joseph  
Gay Lussac, Colmar  
03 89 27 54 30

Lancement  
commercial

## L'INTEMPORELLE La Walck VAL-DE-MODER

Conception  
participative  
avec les  
acquéreurs

à partir de  
150 000 €

Lotissement Les Mésanges  
La Walck VAL-DE-MODER

TERRAINS  
À VENDRE

- Parcelles viabilisées de 4 à 6 ares
- Libres de constructeur et d'architecte, toits plats autorisés
- Constructions possibles dès le début de l'année 2026

Appartements neufs du 2 au 4 pièces

- Ascenseur à tous les étages
- Vastes terrasses et pièces de vie lumineuses
- Garages fermés au sous-sol et parkings
- Chauffage au sol avec chaudière collective au gaz vert
- Prestations soignées réalisées par des artisans locaux

 Armonial  
Immobilier

Le promoteur qui vous  
invite chez vous !

03 67 24 18 12

accueil@armonial-immobilier.fr  
armonial-immobilier.fr





📍 **HAGUENAU**

Spectacles en plein air, concerts déjantés, poésie de rue... Du 24 mai au 1<sup>er</sup> juin, le festival L'Humour des Notes a enchanté Haguenau et d'autres communes de la CAH. Plus de 63 000 spectateurs ont répondu présent ! Grâce à la mobilisation des artistes, des bénévoles et des partenaires, cette 33<sup>e</sup> édition a une nouvelle fois alimenté la vitalité culturelle du territoire.



📍 **BRUMATH**

Le week-end du 28 et 29 juin, Brumath a accueilli le Relais pour la Vie. Un événement sportif et solidaire en hommage aux personnes atteintes de cancer. Pendant 24 h, des équipes de marcheurs et de coureurs se sont relayées en continu sur le stade d'athlétisme Hubert Steinmetz au Complexe Sportif Rémy Huckel.

📍 **BERNOLSHEIM**

Le 20 juin, à l'occasion de la Fête de la musique, le Comité des fêtes a transformé Bernolsheim en station balnéaire avec sa désormais célèbre Berno Beach : une plage éphémère, une ambiance estivale, et de la musique pour danser jusqu'au bout de la nuit !



📍 **BISCHWILLER**

Inaugurée le 14 juin, la 2<sup>e</sup> Biennale d'art contemporain de Bischwiller, « Le Monde du Vivant », transforme la ville en une galerie à ciel ouvert. Jusqu'au 30 septembre, douze artistes français et allemands interrogent notre lien à la nature à travers 32 sculptures. Tout l'été, des visites guidées gratuites, accessibles dès 8 ans, sont proposées. Retrouvez toutes les informations sur le site de la Ville.





# UNE NOUVELLE ÉTAPE POUR L'ÉCLAIRAGE PUBLIC

À partir de septembre, les techniciens procéderont aux réglages pour mettre en oeuvre le dispositif d'éclairage sur le territoire de la CAH. Le Conseil communautaire vient de voter l'extension des horaires d'éclairage public ainsi que son maintien dans certains lieux fréquentés et lors d'événements exceptionnels. Cette première étape dans la gestion de l'éclairage public est appelée à évoluer à l'avenir, portée notamment par les progrès technologiques à venir.



Quelque 5 300 lampadaires ont déjà été équipés de LED sur les 20 000 que compte le territoire, grâce à un investissement de 4,5 millions d'euros.

## Un premier bilan encourageant

Depuis 2022, face à l'envolée des prix de l'énergie et en l'absence de bouclier tarifaire pour les collectivités, la Communauté d'Agglomération de Haguenau (CAH) a mis en place une stratégie courageuse pour limiter l'impact de la crise énergétique sur ses finances. Deux mesures structurantes ont été déployées : l'extinction nocturne de l'éclairage public de 23h à 5h30, et le remplacement progressif des lampes par des luminaires LED, moins énergivores et plus performants.

Deux ans après le lancement de ce plan de sobriété, les résultats sont encourageants. La consommation d'électricité liée à l'éclairage public a été réduite de moitié, passant de 7 000 MWh à 3 750 MWh par an. Malgré la hausse des tarifs de l'énergie, la collectivité a réussi à contenir sa facture autour de 1,05 million d'euros, là où elle aurait atteint près de 2 millions sans ces mesures.

À ce jour, 5 300 lampadaires ont déjà été modernisés sur les 20 000 que compte le territoire, grâce à un investissement de 4,5 millions d'euros.

## Un dispositif plus adapté et plus ciblé

Consciente des attentes et des préoccupations exprimées par les habitants, la Communauté d'Agglomération de Haguenau est aujourd'hui en mesure de faire évoluer sa stratégie d'éclairage public grâce aux investissements menés. Cette nouvelle étape a été construite en lien étroit avec les maires des communes membres. Dès septembre 2025, de nouveaux horaires d'extinction seront mis en place, avec une coupure de l'éclairage public désormais prévue entre minuit et 5h du matin.

Certaines zones continueront d'être éclairées en continu, notamment les centres-villes, les abords des gares, les axes routiers à fort trafic, ainsi que les environs des établissements de nuit, comme les cinémas ou les discothèques. De plus, pour les grands événements ou manifestations exceptionnelles, il sera possible de prolonger ponctuellement l'éclairage.

Ce calendrier de mise en œuvre s'explique par des contraintes logistiques importantes :

plus de 400 armoires de commande devront être reprogrammées manuellement, ce qui nécessitera plusieurs semaines de travail pour les agents techniques et les prestataires mobilisés.

## Et après ?

D'ici 2030, l'objectif est d'atteindre 100 % d'éclairage public en LED sur l'ensemble du territoire. Ce progrès permettra une gestion encore plus fine et plus souple de l'éclairage, avec des technologies capables de moduler l'intensité lumineuse selon les heures ou les usages. À terme, la lumière sera aussi plus « chaude » [moins bleutée], ce qui est bénéfique à la fois pour la faune nocturne et pour le confort visuel des habitants.

Cette stratégie de transition lumineuse doit être considérée comme une étape intermédiaire, susceptible d'évoluer en fonction des progrès technologiques à venir et du rythme de modernisation du parc d'éclairage public dans les prochaines années.

## La CAH à portée de clic

# UN SITE REPENSÉ POUR VALORISER TOUT UN TERRITOIRE



**Le site internet de la Communauté d'Agglomération de Haguenau a été entièrement restructuré pour offrir une expérience plus claire, plus fluide et plus proche des attentes des habitants.**

Pensé comme une vitrine collective, ce nouvel environnement digital met en lumière l'ensemble des 36 communes du territoire, leurs services, leurs actualités et leurs spécificités. De la gestion des déchets aux mobilités, en passant par les aides à l'habitat, les démarches en ligne ou la culture, toutes les informations utiles sont plus accessibles.

Ce projet est le fruit d'un travail collaboratif mené en interne, réunissant les compétences des chargés de communication des communes de l'agglomération et le savoir-faire

technique de Christophe Bilger, webmaster de la CAH. Rendez-vous sur [www.agglo-haguenau.fr](http://www.agglo-haguenau.fr) pour explorer ce nouvel espace pensé pour vous, et pour toutes les communes de la CAH.

« Nous avons souhaité un site fonctionnel, intuitif, représentatif de la richesse et de la diversité de notre territoire. »

**Jean Daniel Schell,**  
vice-président de la CAH  
en charge de la Communication.



## Voie verte entre Batzendorf et Wintershouse

# UN TRAIT D'UNION ENTRE DEUX VILLAGES



La nouvelle voie verte qui relie Batzendorf et Wintershouse a été inaugurée fin juin en présence des élus de la CAH et des enfants qui empruntent chaque jour ce chemin des écoliers.



La voie verte a été inaugurée par Claude Sturni, Isabelle Dollinger, maire de Batzendorf, et Christine Ott-Dollinger, maire de Wintershouse.



Les 600 m de chaussée de la voie communale ont été réaménagés pour créer une voie verte de 3 m de large réservée aux piétons et aux mobilités douces.

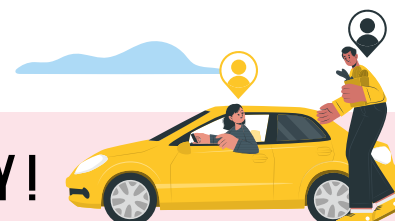
Les communes de Batzendorf et Wintershouse font partie du même Regroupement Pédagogique Intercommunal. Les écoliers des deux villages sont donc amenés à circuler quotidiennement entre les deux communes. C'est ce qui a incité la CAH à inscrire et prioriser ce projet de voie verte dans son plan d'investissement. Après avoir salué un « très bel aménagement », Claude Sturni, président de la CAH, a précisé : « Nous allons réaliser de nombreux autres projets de ce type car les mobilités douces sont importantes pour le développement du territoire. Tout ce qui peut être fait pour limiter le recours à la voiture sur de si courtes distances c'est faire œuvre utile dans la lutte contre le réchauffement climatique ». Il a également souligné que les noues, qui récoltent les eaux pluviales, et

les arbres, qui apporteront de l'ombre, font désormais partie intégrante des aménagements portés par la CAH.

Lors de cette inauguration, André Erbs, vice-président de la CAH en charge des Mobilités, a rappelé que ce projet s'inscrit dans le cadre plus large du Plan Vélo de la Collectivité européenne d'Alsace. Pour l'élu, le schéma vélo de la CAH a vocation à le compléter par un maillage local : « C'est le cas avec cette voie verte, qui fait aussi partie d'une boucle régionale [BR75, 93 km.] allant du Val de Mader au Pays des Houblonnières au départ de Haguenau. »

## OSEZ ÉCONOMISER : COVOITUREZ AVEC BLABLACAR DAILY !

**Facilitez vos trajets du quotidien tout en allégeant votre budget : adoptez le covoiturage !**



Le PETR de l'Alsace du Nord et ses six intercommunalités, dont la Communauté d'Agglomération de Haguenau (CAH), s'engagent pour une mobilité plus durable avec le développement du covoiturage via l'application BlaBlaCar Daily.

Gratuite, simple et pensée pour les trajets réguliers comme le domicile-travail, cette plateforme permet de mettre en relation conducteurs et passagers partageant le même bassin de vie. L'objectif : favoriser les correspondances et encourager les trajets partagés.

Depuis 2021, l'intérêt pour le service ne cesse de se confirmer. Sur le territoire de la CAH, entre juin 2024 et juin 2025, 287 covoitureurs actifs ont réalisé 10 000 trajets, soit 265 000 kilomètres parcourus. Cela

a permis d'éviter l'émission de quelque 58 000 kg de CO<sub>2</sub>. La pratique s'installe dans le quotidien des habitants, avec une moyenne mensuelle de 790 covoiturages en 2025, contre 780 en 2024.

À noter également : le taux de succès des recherches de trajets atteint 92 %, ce qui garantit une grande fiabilité du service.

Ce dispositif est disponible pour tous les trajets effectués avec BlaBlaCar Daily ayant pour origine ou destination l'une des 105 communes partenaires, dont celles de la CAH.

Vous aussi, faites des économies, réduisez votre impact carbone et partagez la route en toute simplicité !





# LA CAH agit pour vous



La Communauté d'Agglomération de Haguenau [CAH] s'est dotée d'un **pacte de gouvernance** pour organiser son fonctionnement et favoriser une collaboration étroite avec les 36 communes qui la composent. Loin d'un système centralisé, nous avons construit la CAH autour d'une ambition claire : **décider ensemble, dans l'intérêt de tous.**

Les décisions sont préparées et prises collectivement : le Conseil communautaire, composé de 75 élus, en est l'organe décisionnel principal. Il s'appuie sur le travail du Bureau communautaire réunissant les vice-présidents et conseillers délégués, des commissions thématiques et de la Conférence des maires qui garantit un dialogue régulier entre tous les maires du territoire.

La gouvernance de la CAH se distingue aussi par sa large ouverture aux élus municipaux, qu'ils soient membres ou non du Conseil communautaire. Nous faisons également appel au Conseil de développement qui est composé de citoyens, d'acteurs économiques, scientifiques, éducatifs, sociaux et associatifs. Chaque commune conserve une place essentielle dans le processus de décision : tout projet communautaire qui ne touche qu'une seule commune doit recueillir l'avis du conseil municipal concerné.

La CAH repose sur des valeurs de solidarité, de dialogue et de coopération. Nous privilégions le débat et l'écoute plutôt que la confrontation partisane pour faire vivre notre démocratie interne et faire progresser le territoire.

## Claude Sturni, président de la CAH

Agir ensemble, pour aller plus loin. C'est tout le sens de l'action portée par la Communauté d'Agglomération de Haguenau. En mutualisant les moyens humains, techniques et financiers, les communes ont pu concrétiser des projets ambitieux au service des habitants et de l'amélioration du cadre de vie.

« De nombreux projets, services ou équipements structurants n'auraient pas pu voir le jour si les communes avaient dû les porter seules », déclare Jean-Lucien Netzer, premier vice-président de la CAH.

Chaque réalisation s'inscrit dans une stratégie de long terme grâce à des documents de planification tels que le Projet de territoire, le Plan local d'urbanisme intercommunal (PLUi), le Programme local de l'habitat intercommunal (PLHi) ou encore le Plan climat-air-énergie territorial (PCAET). « Bien que parfois techniques, ces documents unissent les communes autour d'une vision partagée et sont des feuilles de route essentielles qui nous permettent d'imaginer l'avenir, de préserver notre environnement, de répondre aux besoins en logement, de développer les mobilités, l'économie et les services publics. »



Mommenheim bénéficie de Ritmo depuis septembre 2021.



Claude Sturni, président de la CAH, et Jean-Lucien Netzer, premier vice-président de la CAH.





## DES SERVICES QUI M'ACCOMPAGNENT AU QUOTIDIEN

Avec ses 100 343 habitants répartis sur 396 km<sup>2</sup>, la Communauté d'Agglomération de Haguenau (CAH) est la 2<sup>e</sup> intercommunalité du département, la 4<sup>e</sup> d'Alsace et la 10<sup>e</sup> du Grand Est. Portée par 75 élus communautaires, elle met en œuvre depuis 2017 une politique dynamique au service du quotidien des habitants, dans un territoire où 182 km<sup>2</sup> de forêt participent à la qualité de vie.



### « Et ma commune, elle fait quoi ? »

Votre commune agit en complémentarité de la CAH. Les actions en lien avec les écoles maternelles et élémentaires (hors regroupement pédagogique intercommunal (RPI)), les équipements sportifs, la sécurité, les loisirs, la culture (hors lecture publique), la petite enfance, le social, le patrimoine, le commerce de proximité ou l'environnement urbain et naturel sont assurées par votre commune et financées par le budget communal.



### « Le Conseil communautaire, comment ça marche ? »

Le Conseil communautaire, composé des élus représentant chacune des communes membres, est l'instance décisionnelle de la CAH. Il se réunit régulièrement pour définir les grandes orientations de l'agglomération et voter le budget. Toutes les communes, même les plus petites, y sont représentées et disposent d'au moins une voix.

L'assemblée des conseillers municipaux, quant à elle, rassemble l'ensemble des membres des 36 conseils municipaux de la CAH, soit quelque 620 élus. Elle se réunit une fois par an, à Brumath, pour évoquer les projets structurants et d'actualité de la CAH. La prochaine réunion aura lieu le 8 octobre.

*L'assemblée des conseillers municipaux rassemble l'ensemble des membres des 36 conseils municipaux de la CAH.*

# COLLECTE ET TRAITEMENT DES DÉCHETS



Depuis le 1<sup>er</sup> janvier 2023, le tri des déchets ménagers s'est simplifié sur notre territoire. L'objectif - sans augmenter la redevance - est de recycler toujours plus et ainsi diminuer la part des déchets destinés à l'incinération. »

**Philippe Specht, vice-président de la CAH en charge des Déchets.**

- **Extension des consignes de tri** : tous les emballages ménagers sont acceptés dans la poubelle jaune
- **Redevance** pour les ordures ménagères parmi les plus basses d'Alsace
- **15 000 tonnes** d'ordures ménagères collectées par an contre 20 000 tonnes il y a quelques années
- **1 000 tonnes** de biodéchets collectés par an
- **3 000 composteurs** et lombricomposteurs vendus à tarif préférentiel
- **175 points** d'apport volontaire pour collecter les déchets alimentaires
- **7 déchèteries**
- **Extension** et modernisation de la déchèterie de Niedermodern
- **4 ambassadeurs du tri** pour sensibiliser aux bons gestes



## Développement économique



Si notre territoire affiche aujourd'hui un faible taux de chômage (4,7%), la conjoncture nationale nous appelle à rester vigilants. Le rôle des élus et de la CAH, c'est d'agir en facilitateur : créer les conditions favorables pour développer et préserver l'emploi, mais aussi rester à l'écoute des employeurs, échanger sur leurs besoins et construire, ensemble, les solutions de demain. »

**Jean-Michel Staerlé, vice-président de la CAH en charge de l'Économie.**

- 1 pépinière d'entreprise sur 3 sites (Bischwiller, Haguenau, Val-de-Moder) pour aider au décollage de startups.
- « Plongez au cœur de l'industrie », événement ayant lieu tous les deux ans pour découvrir les entreprises du territoire, les métiers et les produits fabriqués localement, et décrocher un stage, un apprentissage, un emploi
- Développement des zones d'activité pour soutenir l'emploi comme à Batzendorf, Bischwiller, Haguenau aéroport (dépollution et reconversion d'une ancienne friche militaire), Val-de-Moder, Plateforme Départementale d'Activité (PDA) à Bernolsheim et Mommenheim.



En 2024, le salon « Plongez au cœur de l'industrie » a rassemblé 9 000 visiteurs et 50 exposants.

## EAU ET ASSAINISSEMENT



Reméandrage du Jaegerbaechel à Schweighouse-sur-Moder.

L'eau est une ressource précieuse et fragile et non un déchet ! La CAH, pour la préserver, engage de nombreux investissements et mène des actions afin de garantir des services de grande qualité pour tous les habitants.

- 1 animateur de gestion des eaux pluviales pour vous conseiller
- Tarif préférentiel des cuves de récupération d'eau de pluie pour les particuliers
- Reméandrage des cours d'eau (Rothbaechel à Bischwiller, Jaegerbaechel à Schweighouse-sur-Moder, Brumbach à Haguenau)
- Déconnection des eaux de voirie et des eaux pluviales des bâtiments publics du réseau d'assainissement
- Désimperméabilisation des sols (les cours d'école notamment)
- Nouveau forage d'eau potable pour l'usine de production d'eau potable d'Oberhoffen-sur-Moder
- Ouvrage de lutte contre les inondations à Morschwiller
- 3,2 M€ investis chaque année pour renouveler les conduites du réseau d'eau potable et d'assainissement
- Une chasse aux fuites efficace grâce à la détection et au remplacement des conduites.



## BANQUE DE MATÉRIEL

La CAH est au service du territoire et participe à sa vitalité. C'est pourquoi, depuis sa création, nous mettons à disposition des communes et des associations une banque de matériel. Ce service permet de soutenir l'organisation des nombreuses manifestations culturelles, sportives ou festives qui rythment la vie locale, sans que chaque commune ou organisateur ait à investir individuellement dans du matériel coûteux. »

**Dominique Gerling, vice-président de la CAH en charge des Moyens généraux, de la Banque de matériel.**



Lors des Estivales, à Brumath.

- Plus de 650 manifestations en ont bénéficié
- Depuis 2024, **augmentation du budget** de 50 % pour acquérir davantage de matériel et conforter les organisateurs quant à sa disponibilité
- **26 tonnelles** de différentes tailles
- **230 barrières** Vauban de 2 m de long
- **3 podiums** mobiles de 40 à 60 m<sup>2</sup>
- **50 poubelles de tri**
- **3 sonos**
- **Prise en charge des frais de location** (à hauteur de 90 %) pour les chapiteaux jusqu'à 400 m<sup>2</sup> et des WC autonomes ou raccordables

## URBANISME ET HABITAT

Notre territoire fait face à un double phénomène : il attire de nouveaux habitants et la taille des ménages se réduit. Ces évolutions démographiques font naturellement émerger de nouveaux besoins en logement. Pour y répondre, nous agissons sur plusieurs leviers et privilégions la revitalisation des centralités, le recyclage urbain, la reconversion des friches et une densification maîtrisée. Nous concilions urbanisation, préservation, création d'îlots de fraîcheur et respect des équilibres environnementaux. »

**Étienne Wolf, vice-président de la CAH en charge de l'Habitat.**



- Élaboration et mise en œuvre du Programme Local de l'Habitat intercommunal (PLHi)
- Une politique du logement orientée vers la rénovation thermique, l'adaptation pour le maintien à domicile, l'accession à la propriété, la lutte contre la vacance et une stratégie de développement soucieuse de préserver les terres naturelles, agricoles et forestières
- Des aides renforcées pour les projets de rénovation dans les centres-villes de Bischwiller et Haguenau
- Financement de permanences pour que les propriétaires occupants, bailleurs ou ceux qui envisagent d'investir dans l'immobilier bénéficient d'un accompagnement technique et disposent de solutions compatibles avec leurs besoins et leurs ressources
- Organisation annuelle des « rendez-vous du logement » qui permettent d'obtenir des conseils sur l'investissement, la rénovation, la location, le parcours résidentiel



Travaux de rénovation thermique à Haguenau.

## Numérique

Le numérique est un levier essentiel pour la qualité de vie et le développement de l'emploi sur notre territoire. Dès 2017, les élus ont fait le pari d'une agglomération connectée, moderne et performante.

- Premier chantier d'envergure lancé dès 2017 à l'échelle des 36 communes membres, **elles sont toutes raccordées au Très Haut Débit** depuis 2023, grâce à un investissement de 3 M€ intégralement financé par la CAH.
- Mes Services : plateforme en ligne qui permet d'accéder à une vingtaine de services
- Modernisation du site internet de la CAH : [www.agglo-haguenau.fr](http://www.agglo-haguenau.fr)
- Déploiement d'un environnement numérique de travail dans toutes les écoles du territoire



## DÉVELOPPEMENT DES MOBILITÉS

- Extension du réseau de transport en commun Ritmo à l'ensemble des communes membres, en 2022
- 44 lignes de bus (urbaines, interurbaines, scolaires), service de transport à la demande
- Adoption d'un schéma directeur des itinéraires cyclables qui prévoit 7 M€ d'investissement, à court terme. Parmi les réalisations du mandat, les liaisons Haguenau-Kaltenhouse-Bischwiller ; Schweighouse-Ohlungen-Uhlwiller-Dauendorf et Wintershouse-Batzendorf
- 260 km d'itinéraires cyclables
- Transformation de quatre gares (Bischwiller, Brumath, Haguenau et Mommenheim) en véritables pôles d'échanges multimodaux, qui permettent de passer d'un mode de transport à un autre en un même lieu
  - Un nouveau bâtiment gare à Haguenau,
  - Une passerelle pour faciliter l'accès au quai à Bischwiller,
  - Des nouveaux parkings à Bischwiller, Brumath et Haguenau

- Promotion du covoiturage à travers l'application BlaBlaCar Daily
- En cas de besoin ponctuel d'une voiture, possibilité d'en louer une grâce à Citiz depuis les gares de Brumath, Bischwiller et Haguenau
- Sécurité routière : distribution de gilets réfléchissants à tous les élèves de CP du territoire. Inauguration, au printemps 2024, du Centre Permanent d'Éducation Routière (CPER) à Val-de-Moder, qui s'ajoute à ceux de Bischwiller et de Haguenau. Ces CPER permettent aux élèves de CE2, CM1 et CM2 de se familiariser avec les règles de circulation et la signalisation routière.



*Favoriser les mobilités douces, renforcer les transports en commun et sécuriser les déplacements permet de rapprocher les communes et les habitants tout en répondant aux enjeux sociaux et en agissant concrètement en faveur de la transition écologique. »*

**André Erbs, vice-président de la CAH en charge des Mobilités.**



*Le pôle d'échange multimodal de Haguenau.*

## GESTION DE LA VOIRIE



*Améliorer les routes et moderniser l'éclairage public sont bien plus que de simples travaux : c'est garantir la sécurité, le confort et la qualité de vie des habitants au quotidien. »*

**Francis Wolf, vice-président de la CAH en charge de la Voirie.**

- Investissements dans chacune des 36 communes pour des travaux de sécurisation, d'entretien ou de mise aux normes d'accessibilité pour les personnes à mobilité réduite
- Voie de liaison sud à Haguenau : 4 boulevards et une piste cyclable qui longe tout le tracé de 5,5 km, permettant de désengorger le centre-ville et d'améliorer l'accessibilité des zones d'activité et des quartiers avoisinants
- 20 000 lampadaires dans la CAH, dont 13 000 seront équipés de LED à fin 2025
- Face à l'envolée des prix de l'énergie et sans bouclier tarifaire, un plan de sobriété a été mis en place : extinction de l'éclairage public de 23 h à 5 h 30, et remplacement progressif des lampes par des luminaires LED, moins énergivores et plus performants. Grâce aux investissements réalisés, la période d'extinction se réduit et passe de 00 h à 5 h avec une volonté de préserver un cœur de nuit pour la biodiversité (lire aussi en page 6).



## Scolaire et Péri-scolaire

La politique éducative occupe une place centrale parmi les priorités de la Communauté d'Agglomération de Haguenau. Notre volonté est de bâtir des lieux propices à l'épanouissement des enfants et des équipes éducatives. »

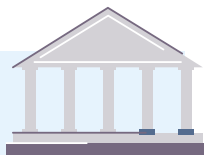
**Sylvie Hanns, vice-présidente de la CAH en charge des affaires Scolaires, Péri-scolaires et Extrascolaires.**



- **3 752 places** de péri-scolaire dont plus de 1 200 créées depuis 2020
- **Aménagement**, construction et mise en service du :
  - Groupe scolaire et péri-scolaire « Les coquelicots » à Mommenheim
  - Péri-scolaire maternel « Les p'tits bûcherons » à Schirrhein-Schirrhoffen
  - Péri-scolaire élémentaire « L'orée du bois » à Schirrhein-Schirrhoffen
  - Péri-scolaire du Hasensprung à Bischwiller
  - Péri-scolaire Marxenhouse à Haguenau
  - Péri-scolaire Bildstoeckel à Haguenau
- **Ouverture** dès la rentrée de septembre du péri-scolaire « Steinberg » à Niedermodern
- **Prochains chantiers :**
  - Extension du péri-scolaire à Schweighouse-sur-Moder. Mise en service en septembre 2027
  - Péri-scolaire Centre-Chérifi à Bischwiller. Mise en service prévue pour fin 2028
  - Péri-scolaire Schuman-Cigognes à Brumath. Mise en service en septembre 2028
  - Groupe scolaire/péri-scolaire/IME Thurot à Haguenau. Mise en service prévue en 2029



### Le Bureau communautaire, moteur de l'action publique



Si certaines délégations sont détaillées dans ce bilan, c'est l'engagement collectif de l'ensemble des vice-présidents et des conseillers délégués qui a permis de faire avancer les réalisations de la CAH au service des habitants.



**Jean-Daniel SCHELL**  
Vice-Président  
Communication,  
Concertations  
Publiques



**Cathy KIENTZ**  
Vice-Présidente  
Politique de la Ville



**Isabelle WENGER**  
Vice-Présidente  
Ressources Humaines



**Françoise DELCAMP**  
Conseillère déléguée  
Tourisme



**Claude BEBON**  
Vice-Président  
Commande Publique,  
Mutualisations



**Alain WACK**  
Conseiller délégué  
Relations entre  
les élus et la CAH,  
Formation des élus



**Marie-Odile BECKER**  
Vice-Présidente  
Énergies, Plan Climat



**Coralie TIJOU**  
Conseillère déléguée  
Économie Sociale et  
Solidaire, Insertion des  
jeunes, Mission Locale

## LECTURE PUBLIQUE

La lecture publique n'est pas une compétence obligatoire pour les intercommunalités, pourtant nous avons choisi d'en faire un pilier de la politique culturelle de la CAH et, grâce à l'implication de plusieurs dizaines de bénévoles, tout un chacun peut accéder facilement à une offre riche et variée. »



**Isabelle Dollinger, vice-présidente de la CAH, en charge de la Jeunesse, de la Petite enfance, de la Culture et de la Lecture Publique**

- En 2022, lancement de TILT. Grâce à ce service, tous les habitants de la CAH peuvent désormais profiter de l'ensemble des documents et des services dans l'ensemble des bibliothèques et médiathèques du territoire
- Neuf bibliothèques et médiathèques [Bischwiller, Brumath, Donnenheim, Haguenau Les Pins, Haguenau Vieille-Ile, Mommenheim, Schirrhein-Schirrhoffen, Schweighouse-sur-Moder et Val-de-Moder]
- 215 000 documents (livres, revues, jeux...)
- Nouvelle médiathèque à Val-de-Moder en 2026



Dans un contexte économique incertain, nous avons tenu le cap d'une gestion rigoureuse et ambitieuse. Sur la période 2020-2024, 157,3 M€ ont été investis par la CAH pour améliorer votre quotidien. Chaque euro dépensé l'a été au service de l'intérêt général avec le souci constant de répondre concrètement aux besoins des communes et de leurs habitants, tout en préservant l'environnement et la solidité financière de notre agglomération. La dépense publique, au-delà de son utilité directe pour le bien commun, génère de l'activité économique, favorise l'emploi local et renforce la vitalité de notre territoire. »

**Jean-Denis Enderlin, vice-président de la CAH en charge des Finances.**



## Tournée des chantiers

# IMMERSION AU CŒUR DES AMÉNAGEMENTS HYDRAULIQUES

**Mi-mai, les élus de la CAH ont visité quelques-uns des chantiers en cours ou prévus sur le territoire. Au centre de ces aménagements : l'eau ! Une ressource commune à préserver.**

L'arrivée des eaux pluviales dans le réseau d'assainissement peut perturber son bon fonctionnement. La CAH effectue des travaux permettant de limiter ce phénomène. Cette année, les 8 700 m<sup>2</sup> de voirie de la route de Schirrrhein, à Haguenau, seront ainsi déconnectés du réseau, en remplaçant les seize siphons de rue par des regards d'infiltration connectés à la noue [fossé destiné à collecter et infiltrer les eaux pluviales dans le sous-sol] existante.

### Renaturer la Moder

Un autre chantier consiste à aménager des travaux effectués dans les années 1960 et 1970 sur la Moder. Entrepris avec l'objectif de limiter le risque d'inondations et de permettre à l'agriculture de se développer, ces travaux ont, à terme, affecté le bon fonctionnement du cours d'eau, d'un point de vue structurel et écologique. La CAH a donc entrepris un programme de renaturation, qui comprend la remise en eau d'un méandre au niveau de la station de traitement des eaux usées de Haguenau. Le lit nouvellement créé permettra de rétablir la continuité écologique et ainsi la libre circulation piscicole. Un chantier de reméandrage similaire a été mené sur le Dornengraben.



*Le nouveau méandre du Jaegerbaechel à Schweighouse-sur-Moder.*

### Lutter contre le risque d'inondation

Parmi les ouvrages réalisés par le SDEA Alsace-Moselle, à qui la CAH a transféré la compétence GEMAPI [Gestion des milieux aquatiques et la prévention des inondations] sur une partie du territoire communautaire, figure l'aménagement du bassin-versant du Jaegerbaechel, dans le secteur de Scheighouse-sur-Moder. L'objectif : limiter les risques de coulées d'eau boueuse et d'inondation par débordement. Ces phénomènes surviennent lors des précipitations intenses sur des sols agricoles argileux où la végétation n'est pas encore suffisamment développée pour retenir la

terre. La stratégie de lutte repose sur des mesures agronomiques et des aménagements hydrauliques. Le SDEA a projeté, avec le soutien financier de la CAH dans le cadre du dispositif GEMAPI, la réalisation de sept ouvrages permettant de contenir les crues sur les communes de Morschwiller, Dauendorf, Uhlwiller et Ohlungen. En outre, 2 km du Jaegerbaechel vont être renaturés.

### L'économie aussi

Cette tournée des chantiers a permis de mettre en exergue la vitalité économique du territoire, au travers des travaux de dépollution d'une ancienne friche militaire située au cœur de la zone d'activité de l'aérodrome à Haguenau. Un espace qui a vocation à accueillir de nouvelles entreprises, à l'image de Schiller Medical, fabricant d'équipements médicaux de pointe, qui a d'ores et déjà annoncé sa volonté d'implanter son nouveau site, sur 2,5 ha. Pour compléter cette tournée des chantiers, les élus ont visité les travaux de rénovation de la pépinière du Caire, à Bischwiller.

*Le reméandrage du Jaegerbaechel à Morschwiller, en amont de l'ouvrage permettant d'atténuer les crues et donc de réduire l'impact des inondations en retenant temporairement un certain volume d'eau.*



*Les élus de la CAH sur l'ouvrage de Dauendorf.*







# PÉPINIÈRE DU CAIRE : PETITE ENTREPRISE DEVIENDRA GRANDE



La Communauté d'Agglomération de Haguenau est dotée d'une pépinière d'entreprises. Grâce à ses locaux adaptés à loyers modérés et progressifs, à son accompagnement privilégié, et à son réseau de partenaires engagés, elle constitue un véritable accélérateur d'activité.



**Q**uand on crée son entreprise, il faut tout gérer à la fois : son offre, ses clients, ses fournisseurs, son statut, l'administratif... et bien sûr, son local. Beaucoup commencent dans leur garage ou leur salon, mais très vite, l'espace manque. Louer un bureau professionnel ? Pas simple quand chaque euro compte ! C'est là que la pépinière d'entreprises du CAIRE fait toute la différence. Créée en 1990 par la Ville de Haguenau et portée depuis 2017 par la Communauté d'Agglomération de Haguenau, elle propose des locaux adaptés, à loyers abordables et évolutifs aux jeunes entreprises BtoB [de l'anglais « Business to Business », « d'entreprise à entreprise »] et start-ups de moins de deux ans. Avec ses trois sites à Haguenau, à Bischwiller et au Val-de-Moder, la pépinière d'entreprises du CAIRE est bien plus qu'un simple espace de travail : c'est un tremplin pour faire grandir les jeunes entreprises.

## Un sentiment d'appartenance

« Les entrepreneurs ont l'occasion de côtoyer leurs pairs au sein de nos espaces de restauration partagés et dans le cadre de moments de convivialité », éclaire Sylvie Logel, chargée de mission Entrepreneuriat Pépinière à la CAH. Une série d'ateliers thématiques et de moments de convivialité rythment la vie de la pépinière : conférences, barbecues, raclette, baby-foot, espaces détente... Tout est pensé pour favoriser les échanges : « On ressent un véritable sentiment d'appartenance », complète Aurélien Fabas, associé de l'entreprise Le Labo Dumoulin, spécialisée dans le kéfir de fruits, installée à la pépinière du CAIRE à Bischwiller.

## De la pépinière à leur propre terrain

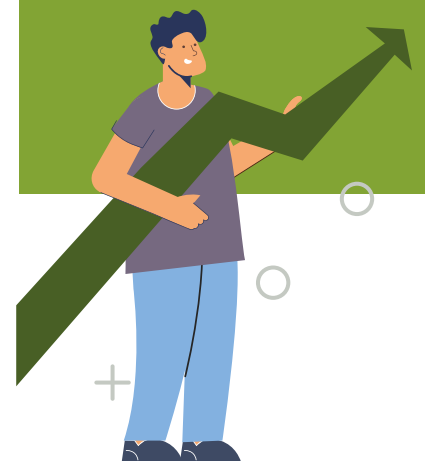
Et après ? L'équipe du développement économique de la Communauté d'Agglomération de Haguenau accompagne aussi le départ de la pépinière. Les entrepreneurs sont épaulés pour trouver un local, du foncier, pour construire leur futur site. « Grâce à la CAH, j'ai acheté un terrain et construit mes propres locaux à Haguenau », raconte José Acker, passé par la pépinière entre 2011 et 2014, et depuis implanté au sein de la Zone d'Activité de l'Aérodrome. Même parcours pour Le Labo Dumoulin qui, installé depuis 2022 au sein d'un atelier de la pépinière, construit désormais sa propre usine, toujours à Bischwiller.

## Des services partagés

Rejoindre une pépinière d'entreprises, ce n'est pas seulement bénéficier de loyers très abordables, c'est aussi profiter de services mutualisés tels que l'accueil, la réception et l'expédition du courrier, la reprographie, l'accès à des salles de réunion, à un espace de détente... « La pépinière est véritablement un facilitateur du quotidien ! », partage José Acker, fondateur de Ja Trade, spécialisée dans le placement de distributeurs automatiques de denrées alimentaires ou non alimentaires, et ancien membre de la pépinière.

## Un vivier d'entreprises actives et créatrices d'emploi

La pépinière d'entreprises du CAIRE a vu naître de nombreuses entreprises aujourd'hui bien établies : Delta Fil, Logiqua Automation, One'RH, Dimplex, Fröling, Isoprom, Izyx Sytems, Presta Batterie, Gest'Europe, Lithium de France... Ces dernières créent de l'activité, de l'emploi, et participent au dynamisme et au rayonnement de notre territoire.





# PLUI : L'ENQUÊTE PUBLIQUE EST CLOSE, PLACE À L'ANALYSE



L'enquête publique sur le projet de Plan Local d'Urbanisme intercommunal (PLUI) de la CAH s'est tenue du 16 juin au 1<sup>er</sup> août 2025, durant 47 jours. En amont, les habitants ont été informés du projet lors de réunions publiques, grâce à des articles, et ont pu s'exprimer via des registres de concertation. Durant la phase d'enquête publique, le dossier était consultable dans chaque mairie et sur internet avec la possibilité de déposer une contribution sur les registres papier en mairie et par voie numérique. Trois commissaires enquêteurs ont accompagné les habitants, lors de dix permanences organisées en mairie à Brumath, Val-de-Moder, Batzendorf, Haguenau et Bischwiller. Ils vont désormais analyser et synthétiser les contributions recueillies. Ce tra-

vail nourrira l'évolution du document au cours de l'automne. Le vote du document définitif par le Conseil communautaire est prévu en décembre 2025.

Ce PLUI, qui s'imbrique dans d'autres schémas directeurs - Schéma de cohérence territoriale (SCoT), Schéma régional d'aménagement, de développement durable et d'égalité des territoires (SRADDET) - deviendra alors le premier document d'urbanisme à l'échelle des 36 communes de la CAH. Il doit permettre de poser un cadre global pour l'aménagement du territoire, respectueux de l'environnement et de notre cadre de vie, tout en laissant une marge de manœuvre pour tenir compte des enjeux locaux. Une fois voté, il pourra évoluer au gré de la réglementation et des projets.

## Assistant maternel : un forum intercommunal

Organisé par le Relais Petite Enfance, en partenariat avec la CAH, le forum « Être ou devenir assistant maternel » se tiendra le samedi 27 septembre à Uberach, au groupe scolaire Pflimlin. Ouvert à tous, l'événement propose rencontres, ateliers et tables rondes animées par des professionnels de la petite enfance. Des navettes gratuites au départ de Bischwiller, Haguenau et Brumath permettront à chacun de participer à cette matinée riche en échanges.

## « Seniors et alors ! » revient les 25 et 26 octobre à Haguenau

Le salon « Seniors et alors ! » fait son retour les samedi 25 et dimanche 26 octobre à la Maison des Sports et à la Maison Alsace. Cet événement, dont c'est la 7<sup>e</sup> édition, s'adresse aux seniors, à leurs proches et aux aidants, autour de thématiques clés : services à la personne, santé, bien-être, loisirs, voyages, conseils pratiques, innovations...

### TRIBUNE POLITIQUE *Avertissement au lecteur : les tribunes n'engagent que leurs auteurs.*

Le Président de l'Association des Maires de France vient de dénoncer les obligations de plus en plus lourdes pesant sur les Municipalités, les pouvoirs réduits des Maires et les anomalies handicapant les Communes. Tel n'est pas le discours de l'Exécutif de notre Agglomération qui se plie sans contester à toutes ces dérives, qui valide tout en silence et s'adapte, même contre vos intérêts. Il en est ainsi du mécanisme européen

de fixation du prix de l'électricité et des sanctions économiques vs la Russie qui se retournent contre nos intérêts énergétiques.

Un jour, on nous fait voter un très coûteux programme de remplacement de l'éclairage public par des LED, ultérieurement un plan de sobriété énergétique plongeant nos Communes dans l'obscurité !

Des élus ont voulu remettre ce sujet sur la table du prochain Conseil Communautaire.

Corrigeons ce non-sens [amplitude] par des solutions techniques.

Je me tiendrai à leurs côtés pour défendre votre Sécurité et retrouver un peu de logique.

Faisons des économies, mais pas au détriment de la Sécurité. Avec vous pour vous défendre !

**Patrick Muller**

### EXEMPLAIRE ?

Les élus de tous bords sont unanimes maintenant qu'il est trop tard, les déchets toxiques de Stocamine ne devraient pas être enfouis définitivement. Ce précédent n'a pas rendu le Nord Alsace plus sage et prudent. L'autorisation d'exploiter les eaux chaudes profondes pour y extraire le lithium et produire de l'électricité est accordée, sans consultation de la population. L'eau est pourtant un bien commun.

À force de cumuler toujours plus de responsabilités dans les différentes instances politiques, les décideurs se perdent. Comme on s'en doute, la fonction de Vice-Président de la Grande Région oblige à combattre durement la volonté de sortie de l'Alsace du Grand-Est, pourtant voulue par les Alsaciens et la CEA. Parfois, il est nécessaire de claironner l'absence d'enrichissement personnel pour se défendre de prises illégales d'in-

térêts. La démocratie se nourrit de vérité et d'exemplarité.

Retrouvez toutes mes interventions sur trouvez toutes mes interventions sur [f HAGUENAU AVENIR](#).



**Isabelle Stehli-Juchs**





# UNE MÉDIATHÈQUE ÉCO-CONÇUE POUR VAL-DE-MODER



Poursuivons notre série sur les coulisses de la création de la nouvelle médiathèque de Val-de-Moder, pensée comme un lieu de culture, de rencontre et de réinvention. La vision des élus de la CAH, pour qui l'écologie n'est pas un argument marketing, a été portée par Jean-Mathieu Collard, architecte du cabinet LAMA Architectes et sa collaboratrice Albane Peters. Rencontre.



L'avent en place sera conservé et avancé de quelques mètres.

Jean-Mathieu Collard ne cache pas son enthousiasme pour ce projet : « *Ce qui m'a tout de suite séduit, c'est la volonté des élus de réutiliser l'existant.* » Les anciennes salles de classe, qui ont accueilli les élèves, connaîtront ainsi une seconde vie. Fidèle à ses principes, l'architecte privilégie le réemploi : « *Les portes, les lavabos encore en bon état seront conservés. Pour le carrelage, je consulterai mes fournisseurs pour connaître les fins de stock. On ne construit pas en vidant des entrepôts, mais en prolongeant la vie de matériaux déjà en place.* » Ce choix se traduira concrètement par l'aménagement de l'avent déjà en place : il sera conservé, mais avancé de quelques mètres pour agrandir l'entrée de la salle de spectacle La Scène, avec qui la médiathèque partagera des locaux.

## Un défi architectural : accessibilité et partage des espaces

Réhabiliter un bâtiment existant n'est pas sans contraintes. Ici, l'un des enjeux majeurs était l'accessibilité : « *Il fallait imaginer deux entrées. Une principale, depuis la rue de Haguenau, avec une borne d'accueil visible dès l'entrée. Et une seconde, plus proche du cheminement des scolaires, entièrement accessible aux personnes à mobilité réduite et aux poussettes.* »

## Un chantier ouvert aux habitants !

Ce projet, Jean-Mathieu Collard le conçoit aussi comme une aventure collective. « *J'aimerais que les habitants puissent venir visiter le chantier, suivre son évolution, poser des questions. Car c'est important de montrer comment on peut bâtir autrement.* »



« Notre projet s'inscrit pleinement dans nos engagements politiques pour un territoire durable. Cette réhabilitation fera de la médiathèque un lieu chaleureux, moderne et parfaitement adapté aux besoins des habitants. »

**Isabelle Dollinger,** vice-présidente de la CAH, en charge de la Lecture Publique.



Réhabiliter plutôt que construire, le maître-mot de l'architecte Jean-Mathieu Collard.

« Le réseau TILT - et les bibliothécaires qui l'animent - partagent tout à fait la vision des élus en matière de développement durable. Le système de prêt de livres est par nature écologiquement vertueux. En outre, pour faire voyager les documents d'une bibliothèque à une autre nous utilisons une navette électrique, un sac de toile réutilisable est offert pour chaque inscription et le réseau va bientôt passer à l'éco équipement pour limiter l'usage des plastiques. »

**Sarah Laurey-Dettling,** directrice du réseau TILT.





# BétonDrive

## Distribution automatique en 3min Béton, Mortier, Chape

PRÊTS À L'EMPLOI

Paiement par CB  
ou code client

**7 j/7 - 24h/24**  
**dès 100L**



ZI la sablière  
67590 Schweighouse/Moder  
Tél. 03 88 80 94 70



SCAN ME



Fehr Groupe SAS  
F-67110 REICHSHOFFEN - Tél. +33 (0)3 88 80 86 30



Appartements  
du studio au 4 pièces  
à partir de

**129 500 €**



Travaux en cours

HAGUENAU - Confidences

Renseignements & vente

**06 12 55 61 13**

lingenheld-immobilier.fr



PROSPECTIV

**KNACK  
& BRETZEL**  
LES LUNETTES DE HAGUENAU



**LUNETTES ARTISANALES  
PERSONNALISABLES**

UN SERVICE UNIQUE POUR DES  
LUNETTES UNIQUES !

DE LA CONCEPTION INITIALE À LA FABRICATION  
FINALE TOUT EST FAIT À HAGUENAU



Lunetier, Opticien & Accessoires





## OBERHOFFEN-SUR-MODER

« LA CAH NOUS APPORTE DE VRAIS SERVICES À MOINDRES FRAIS »

Bien classée parmi les communes où il fait bon vivre en France, Oberhoffen-sur-Moder attire toujours plus d'habitants. Son appartenance à la CAH lui permet d'aller plus vite et plus loin dans les projets et services aux habitants.

Située entre Haguenau et Bischwiller, la commune d'Oberhoffen jouit d'une position géographique avantageuse en termes de mobilités : « Nous sommes situés à 5 minutes de l'autoroute, de la gare de Bischwiller et à 10 minutes de celle de Haguenau », décrit Cathy Koessler, maire d'Oberhoffen-sur-Moder, qui dépeint aussi un bassin d'emplois « très attractif ». Ses habitants peuvent donc travailler et se déplacer sur le territoire, mais aussi s'y détendre et s'y ressourcer, grâce à un cadre de vie préservé, un tissu associatif dense, des équipements sportifs modernes...

Résultat : la population d'Oberhoffen ne cesse de croître et, avec elle, les besoins en termes de places dans les établissements scolaires et périscolaires. Dès septembre 2020, un accueil du matin a été mis en place par la commune. Il permet de déposer les enfants dès 6 h 45. Le périscolaire de compétence CAH prend le relais de 11 h 30 à 18 h 30. Si les murs du périscolaire appartiennent à la commune, qui a préféré valoriser un bâtiment existant, Cathy Koessler souligne : « Sans la CAH, qui participe aux frais de gestion et de fonctionnement, ces améliorations du service ne seraient pas possibles ». Tout comme il ne serait pas possible de faciliter autant les déplacements, sachant que « 1 km de voirie coûte 1 million d'euros ». Elle rappelle aussi que, si les compétences endossées par la CAH revenaient à la commune, cela impacterait son budget, nécessitant d'embaucher de nouveaux agents, et engendrerait donc d'autres frais !



« Grâce à la mise en commun de moyens financiers mais aussi humains, au sein de la CAH, les projets se concrétisent à un autre rythme que si nous les portions seuls. Nous ne sommes plus tout à fait un village et la gestion de notre commune demande des moyens. »

Cathy Koessler, maire d'Oberhoffen-sur-Moder.

.....

### En chiffres

4 000 HABITANTS

1 425 HECTARES

32 ASSOCIATIONS

### Six arrêt de Bus Ritmo

Autre réalisation que la commune doit à la CAH : sa desserte par le réseau de bus Ritmo, qui y effectue pas moins de six arrêts, avec la possibilité de rejoindre les gares de Bischwiller et Haguenau : « C'est un vrai confort, et très pratique, les écoliers l'utilisent, les personnes âgées aussi », apprécie la maire. Comme les autres communes de la CAH, Oberhoffen-sur-Moder bénéficie du remplacement des luminaires traditionnels par des LED. À ce jour, quelque 1 800 luminaires ont été remplacés. « Une commune seule ne peut pas assurer les frais générés par de tels projets », constate la maire, qui en a encore plein d'autres pour sa commune : « Avec l'appui de la CAH, nous voulons réaliser une piste cyclable qui permette de relier nos équipements sportifs au centre du village », détaille Cathy Koessler, qui préfère entretenir plutôt que construire.

### Un cadre de vie préservé

Bien que située dans un bassin de population élevée, la commune d'Oberhoffen-sur-Moder s'attache à préserver son cadre de vie, avec des aires de jeux, des infrastructures sportives et culturelles : « Nous avons une forêt, ou plutôt deux, une forêt sèche et une autre humide, dans le Ried. Dans les prairies sillonnent des circuits de randonnées, et un itinéraire cyclable », décrit Cathy Koessler.

+ D'INFOS  
oberhoffen.com



TOUT L'ÉTÉ

### Cet été, laissez-vous tenter !



Les Estivales du Pays de Haguenau sont de retour avec plus de 130 activités variées. Explorez la région à vélo, détendez-vous avec du yoga en forêt, participez à des ateliers de poterie et découvrez la fabrication du kéfir et dégustez des produits locaux. Curieux, gourmands, passionnés de culture ou de la nature... Il y en a pour tous les goûts ! Lire aussi en page 22.

DU MARDI 19 AU DIMANCHE 24 AOÛT

📍 HAGUENAU

### Festival du Houblon



Rendez-vous pour la 64<sup>e</sup> édition du Festival du Houblon, le plus grand festival de folklore et de musiques du monde de Grand Est. Six jours, 500 artistes, 120 heures de programmation artistique... C'est l'événement festif à ne pas manquer ! [www.festivalduhoublon.eu](http://www.festivalduhoublon.eu)

VENDREDI 19 SEPTEMBRE

📍 VAL-DE-MODER

### Les foulées du Val



La course de l'espoir revient pour une 3<sup>e</sup> édition. Courses, marche solidaire et collecte de fonds rythmeront la soirée, en soutien à la lutte contre la maladie.

**Inscriptions en ligne sur Performance67**

SAMEDI 20 SEPTEMBRE

📍 VAL-DE-MODER

### Intensity Music Festival

Rendez-vous à Uberach pour la 2<sup>e</sup> édition de l'Intensity Music Festival. Une nuit rythmée par le hardstyle et les musiques électroniques avec DJ Macby, Marco Spirit et DJ Jeen, dans une ambiance survoltée et portée par un show son et lumière spectaculaire.

SAMEDI 20 ET DIMANCHE 21 SEPTEMBRE

### Journées européennes du patrimoine



Ne manquez pas la 41<sup>e</sup> édition de ce rendez-vous exceptionnel pour redécouvrir votre patrimoine sous toutes ses facettes ! Cette année, explorez le thème du patrimoine des itinéraires, des réseaux, des connexions et découvrez les richesses culturelles et historiques sous un nouvel angle.

SAMEDI 27 ET DIMANCHE 28 SEPTEMBRE

📍 BRUMATH

### Foire aux oignons



© Ville de Brumath

Le Zewelmessti, de son petit nom alsacien, aura lieu à Brumath les 27 et 28 septembre ! Depuis plus de 100 ans, ce rendez-vous incontournable vous propose fête foraine, marché du terroir et marché aux puces.

SAMEDI 20 SEPTEMBRE

📍 HAGUENAU



### Le Rendez-vous du logement

Envie d'acheter, louer, rénover, financer ou investir ? Cet événement est fait pour vous ! Rencontrez conseillers en rénovation, promoteurs, agents immobiliers, conseillers juridiques et courtiers en taux pour obtenir des conseils précieux et concrétiser vos projets immobiliers.

[www.sortirahaguenau.fr](http://www.sortirahaguenau.fr)





JUSQU'AU 30 SEPTEMBRE

📍 **BISCHWILLER**

## Biennale d'art contemporain « Le Monde du Vivant »

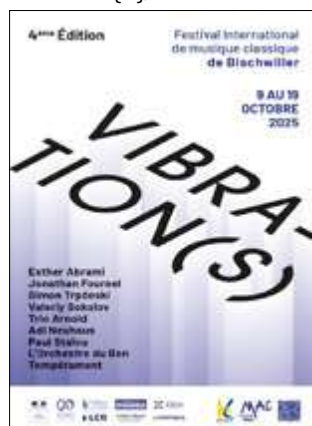
32 sculptures et 12 artistes pour un parcours unique en plein air dans toute la ville abordant notre relation à la nature. Visites guidées gratuites les 31 août et 21 septembre à 14h30 (dès 8 ans, départ gare). Plus d'infos sur le site de la Ville.

DU 9 AU 19 OCTOBRE

📍 **BISCHWILLER**

## Vibration(s), Festival international de musique classique

VIBRATION[S], le festival international de



musique classique de Bischwiller, revient pour une 4<sup>e</sup> édition du 9 au 19 octobre 2025. Sept concerts sont prévus à la MAC et à l'église protestante, avec une programmation ambitieuse mêlant jeunes talents et artistes de renom.

[Infos sur mac-bischwiller.fr](http://infos-sur-mac-bischwiller.fr)

19 OCTOBRE

📍 **VAL-DE-MODER**

## Une conférence sur l'art de la peinture sous verre

Le musée de l'Image Populaire - François Lotz accueille une conférence animée par André-Pierre Schmitt, artiste et spécialiste de la peinture sous verre. À travers une présentation illustrée, il reviendra sur l'histoire, les techniques et l'évolution de cet art. La conférence sera précédée d'une visite de l'exposition temporaire dédiée à ses œuvres.

D'OCTOBRE À MAI

📍 **DANS TOUTE L'AGGLO**

## La Tête dans les Étoiles

La saison de la « Tête dans les Étoiles » commence avec sa nouvelle programmation destinée au jeune public et aux familles. Elle vous réserve de nombreux rendez-vous à Haguenau, Brumath, Bischwiller, Val-de-Moder, et Schweighouse-sur-Moder jusqu'au mois de mai. Venez partager des moments magiques sans retenue, qui vous feront vivre un voyage sensoriel. [Voir aussi p. 16]

[www.agglo-haguenau.fr](http://www.agglo-haguenau.fr)

## J'assiste au Conseil communautaire !

Les séances du Conseil communautaire se tiennent successivement dans une des communes de la CAH et sont ouvertes au public. Les prochains auront lieu les jeudis :

- 11 septembre à **Schweighouse-sur-Moder**,
- 6 novembre à **Kaltenhouse**,
- 11 décembre à **Morschwiller**.

Les ordres du jour, délibérations et comptes rendus sont à retrouver sur [www.agglo-haguenau.fr](http://www.agglo-haguenau.fr)

## EXPOSITIONS À VOIR DANS NOS MUSÉES



JUSQU'AU 24 AOÛT

📍 **HAGUENAU**

### Un été archéo

Le Musée Historique vous plonge dans le haut Moyen Âge à travers trois expositions inédites : coulisses de la restauration, objets mérovingiens, et mystérieuse épée viking. Des ateliers jeune public et des rencontres avec la commissaire complètent cette immersion dans notre passé.

DU 30 AOÛT AU 2 NOVEMBRE

📍 **VAL-DE-MODER**

### « La magie du verre peint : rétrospective d'André-Pierre Schmitt »

Le musée de l'Image Populaire - François Lotz propose une rétrospective dédiée à André-Pierre Schmitt, figure incontournable de la peinture sous verre en Alsace. À travers œuvres anciennes, créations récentes et techniques rares, l'exposition invite à redécouvrir un art poétique et singulier, mêlant tradition et innovation.



JUSQU'À 14 DÉCEMBRE

📍 **BISCHWILLER**

### « Les couleurs d'une vie : Charles-Henri Herrmann et Henri Karcher »

Plus de 70 œuvres de ces deux artistes, entre figuratif et abstraction, sont à découvrir à la Maison des Arts jusqu'au 14 décembre. Entrée libre les mercredis, samedis et dimanches de 14h à 18h. Visites guidées (3 € - gratuit moins de 16 ans) et animations gratuites à dates fixes. Plus d'infos sur le site de la Ville.



# LES ESTIVALES : UN ÉTÉ ANIMÉ AU CŒUR DE NOTRE TERRITOIRE

Cet été encore, les Estivales, organisées par l'Office de Tourisme du Pays de Haguenau, animent notre territoire. Jusqu'à mi-septembre, un véritable tourbillon de visites, de rencontres et de découvertes vous attend.



Les visites des fermes du territoire offrent un moment de contact authentique avec le monde agricole. Ici au Domaine des Bufflonnes à Uhrwiller.

©OTP Haguenau

**A**vec plus de 130 rendez-vous programmés, cette quatrième édition promet un été haut en couleur, où patrimoine, nature, gastronomie et savoir-faire local seront mis à l'honneur. Visites guidées, ateliers, circuits à vélo, sorties insolites, découvertes artisanales et culinaires ou parenthèses bien-être : il y en aura pour tous les goûts et tous les âges !

Parmi les temps forts incontournables, les visites des fermes du territoire - Domaine des Bufflonnes à Uhrwiller, Ferme Adam à Wahlenheim, Ferme Brandt-Arbogast à Harthouse ou Ferme Sander à Ohlungen - offriront un contact authentique avec le monde agricole. Les gourmands se laisseront séduire par les microbrasseries locales [Chop'la à Val-de-Moder et le Septénaire à Niedermodern] et par l'univers chocolaté de Daniel Stoffel à Haguenau qui propose des ateliers de création ou de dégustation.

Côté artisanat, Michèle Wagner, spécialiste du canivet à Bischwiller, et Quentin Blumenroe-

der, facteur d'orgues à Haguenau, ouvriront les portes de leurs ateliers pour partager leur passion. L'été sera aussi l'occasion de plonger dans les coulisses de la Médiathèque de Haguenau ou de découvrir le savoir-faire du métier de malletier.

## Des nouveautés vous attendent en 2025 !

Parmi les nouveautés attendues : ateliers bien-être, balades à vélo, visites insolites du fort de Schoenenbourg, de la chapelle de la Klose à Ohlungen ou de l'église protestante de Bischwiller. À Morschwiller, l'association Abeilles et Partage vous dévoilera les secrets de l'apiculture locale.

Les passionnés d'histoire apprécieront les visites animées par les guides bénévoles de la Société d'Histoire et d'Archéologie de Haguenau, à la découverte des anecdotes et trésors cachés de la ville. Les visites théâtralisées à Bischwiller, les ateliers au Musée de l'Image

Populaire de Val-de-Moder ou les collections du Musée Archéologique de Brumath et du Musée du Pain d'Uhrwiller inviteront à renouer avec le patrimoine du territoire.

Le programme complet est disponible à l'Office de Tourisme ou sur [www.visithaguenau.alsace](http://www.visithaguenau.alsace)

Inscriptions via la plateforme Mes Services ou par téléphone au 03 88 06 59 99.



## + D'INFOS

Office de Tourisme du Pays de Haguenau  
1 place Joseph Thierry à Haguenau  
03 88 06 59 99  
[tourisme@agglo-haguenau.fr](mailto:tourisme@agglo-haguenau.fr)  
[www.visithaguenau.alsace](http://www.visithaguenau.alsace)  
[@visithaguenau](https://www.instagram.com/visithaguenau) #visithaguenau



➔ RUE DES ÉRABLES, HAGUENAU

## LE VENEZIA





Du T2 au T4 avec 2 grands attiques  
UN DANS CHAQUE RÉSIDENCE

4 derniers appartements à saisir !

• PRESTATIONS HAUT DE GAMME

- ✓ TRIPLE VITRAGE AVEC VOILETS ÉLECTRIQUES
- ✓ CHAUFFAGE AU SOL
- ✓ CARRELAGE GRAND FORMAT
- ✓ DOUCHE À L'ITALIENNE

• LES PLUS

-  Garages en sous-sol
-  Ascenseurs
-  Charges faibles
-  Aménagement sur-mesure

TRAVAUX  
EN COURS



**VOUS VENDEZ VOTRE BIEN ?**  
APPARTEMENT, MAISON, TERRAIN, ...

➔ **CONTACTEZ-NOUS !**

**Renseignez-vous dès maintenant !**

 06 71 59 74 90

 1 COURS DE LA DÉCAPOLE À HAGUENAU



**Signature**  
Boulevard Hanauer  
Haguenau



**Emergence**  
11, rue de Schirrhein  
Kaltenhouse



**STREICHER** Immobilier  
[www.streicherimmobilier.fr](http://www.streicherimmobilier.fr)

7 programmes  
d'exception à  
découvrir à

HAGUENAU  
KALTENHOUSE  
AUENHEIM  
STRASBOURG (CUS)

Eligible PINEL

Christophe STREICHER  
06 03 46 28 60  
[christophe@streicher.fr](mailto:christophe@streicher.fr)

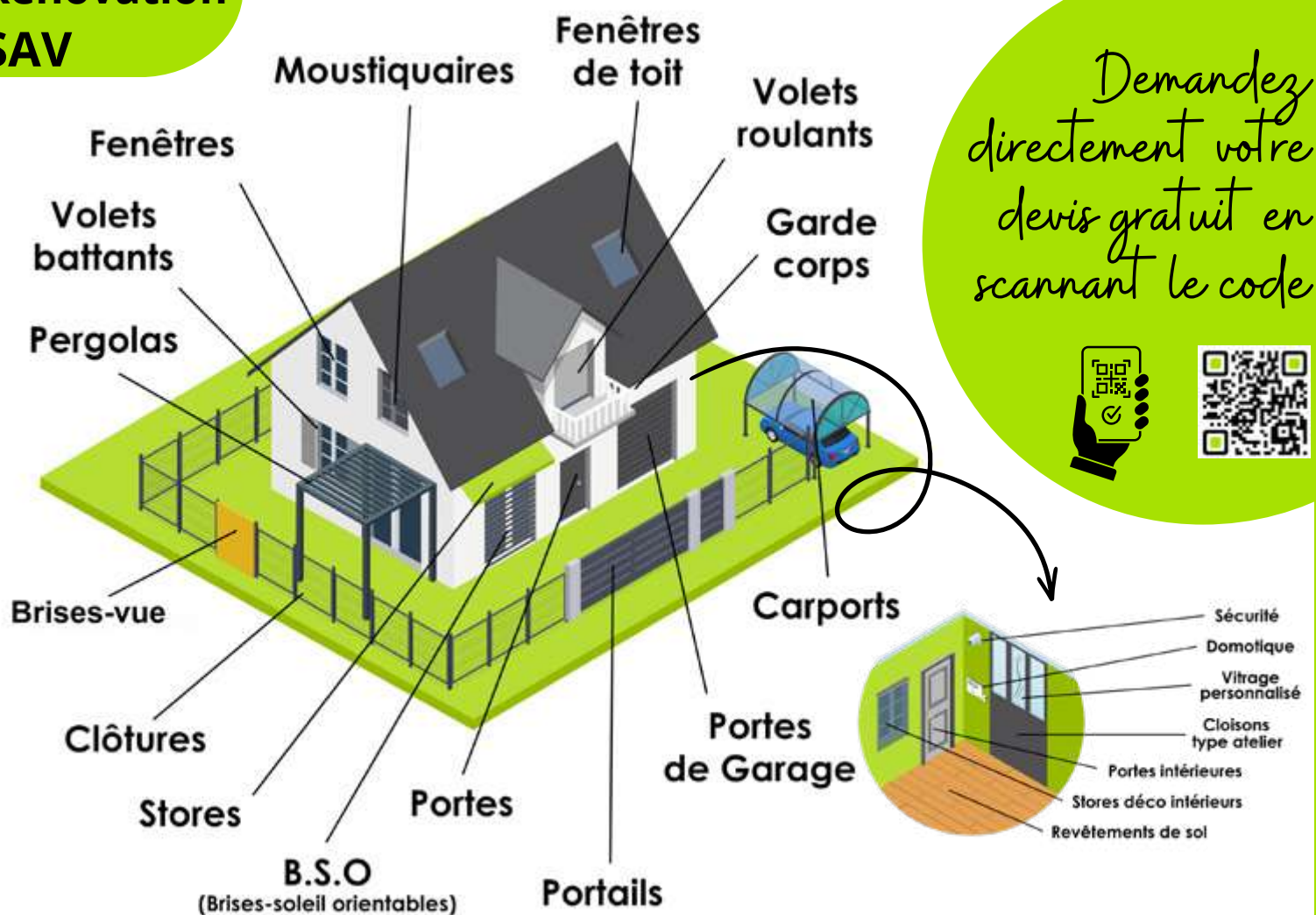


# PROFIL+

FENÊTRES | PORTES | VOILETS  
les fermetures qu'il vous faut !

03 88 90 45 28

Neuf  
Rénovation  
SAV



WWW.PROFIL-PLUS.FR  
7A rue de la gare - 67350 NEUBOURG